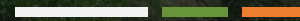




สถาบันบริหารจัดการธนาคารที่ดิน (องค์การมหาชน)

LAND BANK



สถาบันบริหารจัดการธนาคารที่ดิน (องค์การมหาชน)



พระราชกฤษฎีกา

จัดตั้งสถาบันบริหารจัดการธนาคารที่ดิน (องค์การมหาชน)

พ.ศ. ๒๕๕๔

ภูมิพลอดุลยเดช ป.ร.

ให้ไว้ ณ วันที่ ๓ พฤษภาคม พ.ศ. ๒๕๕๔

เป็นปีที่ ๖๖ ในรัชกาลปัจจุบัน



พลเอก ประยุทธ์ จันทร์โอชา
นายกรัฐมนตรี รักษาการตามกฎหมาย



พลเอก ประวิตร วงษ์สุวรรณ
รองนายกรัฐมนตรี กำกับดูแล

ประชุมคณะกรรมการจัดทำร่างพระราชบัญญัติธนาคารที่ดินหรือองค์กรที่ไม่มีวัตถุประสงค์ในลักษณะ
กำหนดเกี่ยวกับธนาคารที่ดิน ครั้งที่ 1/2563 ณ ห้องประชุม 1 ชั้น 10 อาคารเบงกอสี่ ถนน 5
วันที่ 8 มิถุนายน 2563




“บิกอวบ” เร่งจัดตั้งธนาคารที่ดิน
ตามนโยบาย**บิกป้อม** เพื่อช่วยเหลือเกษตรกร
ให้มี**ที่ดินทำกิน**และ**ที่อยู่อาศัย**อย่างมั่นคง
ลดความเหลื่อมล้ำ
แก้ไขปัญหาที่ดินทำกินอย่างเป็นรูปธรรม”

พล.ต.อ. เดลีเมเกียรติ ศรีวรขาน
ประธานกรรมการสถาบันบริหารจัดการธนาคารที่ดิน




พล.ต.อ. เดลีเมเกียรติ ศรีวรขาน
ประธานกรรมการสถาบันบริหารจัดการ
ธนาคารที่ดิน



นายกุลพัชร ภูมิใจวาด
ผู้อำนวยการสถาบันบริหารจัดการ
ธนาคารที่ดิน



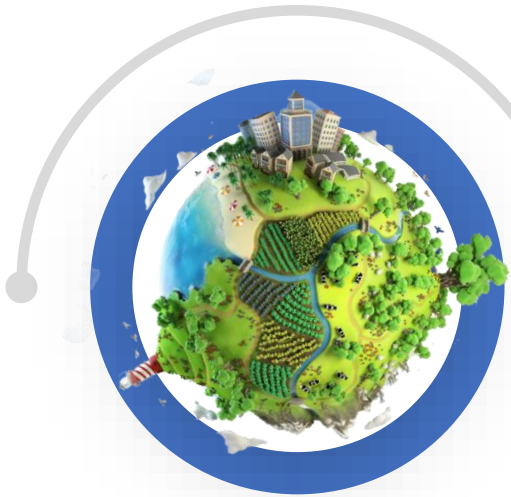
vision



“เป็นหนึ่งในองค์กรหลักที่สร้างความ
เป็นธรรมด้านที่ดิน และส่งเสริมความ
เข้มแข็งให้ภาคประชาชนในการ
จัดการที่ดินอย่างยั่งยืน”

พันธกิจองค์กร

Mission Land Bank



Land Bank

ผลักดันให้เกิดองค์กรที่ทำหน้าที่แก้ไข
ปัญหาความเหลื่อมล้ำด้านที่ดินทำกิน



Opportunity

แก้ปัญหาเกษตรกรและผู้ยากจนที่ไม่มี
ที่ดินทำกินมีโอกาสเข้าถึงที่ดินมากขึ้น
และป้องกันการจะสูญเสียดิน หรือ
สูญเสียดินในที่ดินไปแล้ว



Engagement

เพิ่มประสิทธิภาพการช่วยเหลือผู้
ยากจนให้หลุดพ้นจากปัญหาเศรษฐกิจ
และสังคมด้วยกระบวนการสร้าง การมี
ส่วนร่วมในการแก้ไขปัญหาที่ดิน



Sustainability

บริหารจัดการองค์กรให้มีประสิทธิภาพ
มีธรรมาภิบาล และมีความยั่งยืน

ภารกิจตามกฎหมาย



01

ดำเนินการเพื่อให้เกิดการกระจายการถือครองที่ดินที่เป็นธรรมและยั่งยืน และมีการใช้ประโยชน์ที่ดินอย่างเหมาะสม และจัดตั้งธนาคารที่ดิน

02

รวบรวมข้อมูลที่ดินและเป็นตัวกลางระหว่างผู้ประสงค์จะใช้ประโยชน์ในที่ดินกับเจ้าของที่ดินที่ยังมิได้ใช้ประโยชน์ หรือเจ้าของที่ดินที่ยังไม่ประสงค์จะใช้ประโยชน์ในที่ดินอย่างเต็มที่

03

ประสานงานกับหน่วยงานของรัฐเพื่อให้ได้มาซึ่งที่ดินของรัฐ และดำเนินการให้ได้มาซึ่งที่ดินของเอกชนที่ไม่ได้ใช้ประโยชน์ หรือใช้ประโยชน์ไม่คุ้มค่า เพื่อให้เกษตรกรและผู้ยากจนได้ใช้ประโยชน์อย่างทั่วถึงรวมทั้งสนับสนุนทางการเงินแก่การปฏิรูปที่ดินเพื่อเกษตรกรรม

04

สนับสนุนให้ชุมชนมีการบริหารจัดการที่ดินร่วมกัน ทั้งที่ดินทำกินและที่ดินสำหรับการอยู่อาศัยในรูปแบบโฉนดชุมชน

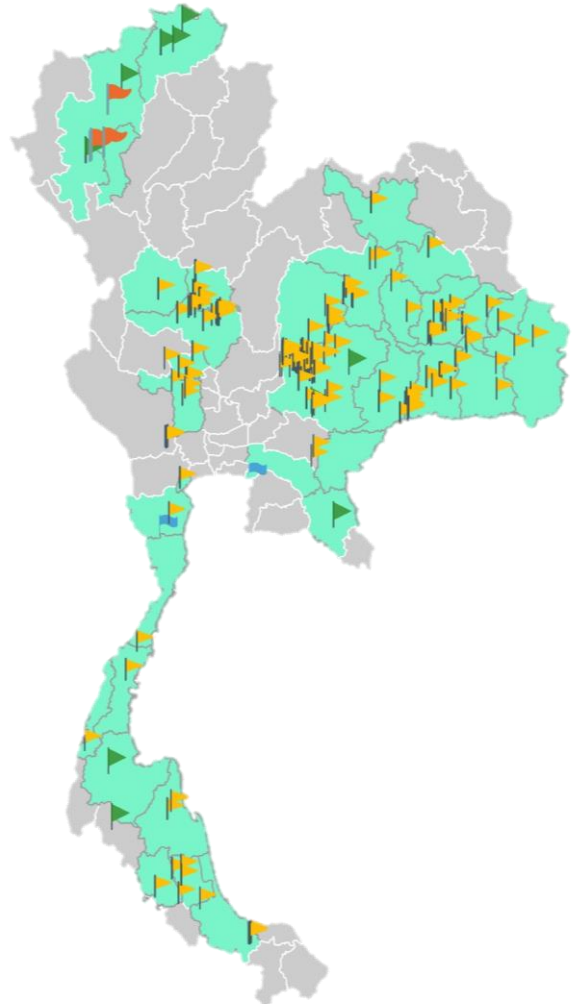
05

ประสานงานกับหน่วยงานที่เกี่ยวข้องเพื่อแก้ไขปัญหาดินของเกษตรกรและผู้ยากจน

ผลการดำเนินงานที่สำคัญ ปีงบประมาณ 2565



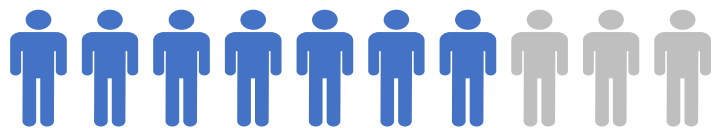
ภารกิจกระจายการถือครองที่ดิน ช่วยเหลือเกษตรกรและผู้ยากจนให้มีสิทธิที่ดินทำกินในรูปแบบโฉนด



2,042 ครัวเรือน
รวมเนื้อที่ทั้งหมด
5,232-3-26.4 ไร่

- 1 โครงการป้องกันและแก้ไขปัญหาการสูญเสียสิทธิในที่ดินของเกษตรกรและผู้ยากจน
- 2 โครงการบริหารจัดการที่ดินอย่างยั่งยืน
- 3 โครงการช่วยเหลือผู้ประสบปัญหาด้านที่ดินจากการดำเนินนโยบายของรัฐ
- 4 โครงการนำร่องธนาคารที่ดินในพื้นที่นำร่อง 5 ชุมชน
- 5 โครงการเพิ่มโอกาสเข้าถึงที่ดิน (ที่ดินปันสุข)

โครงการป้องกันและแก้ไขปัญหาการสูญเสียสิทธิในที่ดินของเกษตรกรและผู้ยากจน



ดำเนินการให้ความช่วยเหลือไปแล้ว

เกษตรกร จำนวน **454** ราย



เกษตรกรและผู้ยากจน
ขอความช่วยเหลือจาก บจร. เพิ่มเติม
จำนวน **1,000** กว่าราย
เข้าหลักเกณฑ์จำนวน **630** ราย

วัตถุประสงค์

- ❖ ให้ความช่วยเหลือเกษตรกรและผู้ยากจนที่มีปัญหาจะสูญเสียสิทธิในที่ดิน หรือ สูญเสียสิทธิในที่ดินไปแล้ว จากการจำนอง การขายฝาก และ/หรือถูกบังคับคดี
- ❖ สนับสนุนสินเชื่อเพื่อประกอบอาชีพเกษตรกรรม
- ❖ อบรมให้ความรู้ตามหลักปรัชญาของเศรษฐกิจพอเพียง



พื้นที่ช่วยเหลือ

จำนวน **3,154-0-75.5** ไร่



พื้นที่ดำเนินการให้ความช่วยเหลือเกษตรกรเรียบร้อยแล้ว จำนวน 43 จังหวัด



พื้นที่ที่ยังอยู่ระหว่างการดำเนินการให้ความช่วยเหลือ



โครงการแก้ไขปัญหาคาการสูญเสียในที่ดินของเกษตรกรและผู้ยากจน



โครงการบริหารจัดการที่ดินอย่างยั่งยืน



วัตถุประสงค์

- ❖ ให้ความช่วยเหลือเกษตรกรและผู้ยากจนให้มีที่ดินทำกินเป็นของตนเองจัดตั้งเป็นวิสาหกิจชุมชนหรือสหกรณ์การเกษตร โดยทำสัญญาเช่าซื้อ
- ❖ สนับสนุนสินเชื่อเพื่อการพัฒนาโครงสร้างพื้นฐาน
- ❖ อบรมให้ความรู้ตามหลักปรัชญาของเศรษฐกิจพอเพียง

ลำดับ	จังหวัด	กลุ่ม/วิสาหกิจชุมชน/สหกรณ์การเกษตร
1	เชียงราย	ศาสตร์พระราชา วัดพุทธอุทยานดอยอินทรี
2	เชียงราย	เชียงรายอุ่นไอรัก
3	เชียงราย	เกษตรกรรมยั่งยืนโยนกนคร
4	เชียงใหม่	เกษตรยั่งยืนบ้านดงหลวง
5	เชียงใหม่	กลุ่มปฏิรูปที่ดินบ้านห้วยม่วงเพื่อการผลิตลำไยคุณภาพ
6	ตาก	ศาสตร์พระราชาบ้านมั่นคงเมืองแม่สอด
7	นครราชสีมา	ไร่นาสวนผสมเกษตรกรฐานรากช่องโคพัฒนา
8	จันทบุรี	เกษตรกรรุ่นใหม่พัฒนา
9	ฉะเชิงเทรา	เกษตรประมงธรรมชาติ
10	เพชรบุรี	แก้วกล้า
11	สุราษฎร์ธานี	รวมพลังสร้างอาชีพวัดประตู่
12	สุราษฎร์ธานี	สหพันธ์เกษตรกรภาคใต้ (ชุมชนน้ำแดงพัฒนา)

Map of Thailand showing 12 provinces highlighted in green, each with a star and a photo of a project site. The provinces are: 1. เชียงราย, 2. เชียงราย, 3. เชียงราย, 4. เชียงใหม่, 5. เชียงใหม่, 6. ตาก, 7. นครราชสีมา, 8. จันทบุรี, 9. ฉะเชิงเทรา, 10. เพชรบุรี, 11. สุราษฎร์ธานี, 12. สุราษฎร์ธานี.



วิสาหกิจชุมชนศาสตร์พระราชาวัดพุทธอุทยานดอยอินทรี ตำบลดอยฮาง อำเภอเมือง จังหวัดเชียงราย



สนับสนุนโดย
สถาบันบริหารจัดการธนาคารที่ดิน (องค์การมหาชน)
สังกัดสำนักนายกรัฐมนตรี

วิสาหกิจชุมชนศาสตร์พระราชาวัดพุทธอุทยานดอยอินทรี ตำบลดอยฮาง อำเภอเมือง จังหวัดเชียงราย



วสช. ศาสตร์พระราชา วัดพุทธอุทยานดอยอินทรี จ.เชียงราย

Before



After

60 ครัวเรือน
84-0-50.3 ไร่





วิสาหกิจชุมชนเชียงรายอุ่นไอรักษ์
ตำบลลริมกก อำเภอเมือง จังหวัดเชียงราย



สนับสนุนโดย
สถาบันบริหารจัดการธนาคารที่ดิน (องค์การมหาชน)
สังกัดสำนักนายกรัฐมนตรี



วสช. เชียงรายอุ๋นไอรักษ์ จ.เชียงราย

Before

After

65 ครัวเรือน
68-2-54.5 ไร่

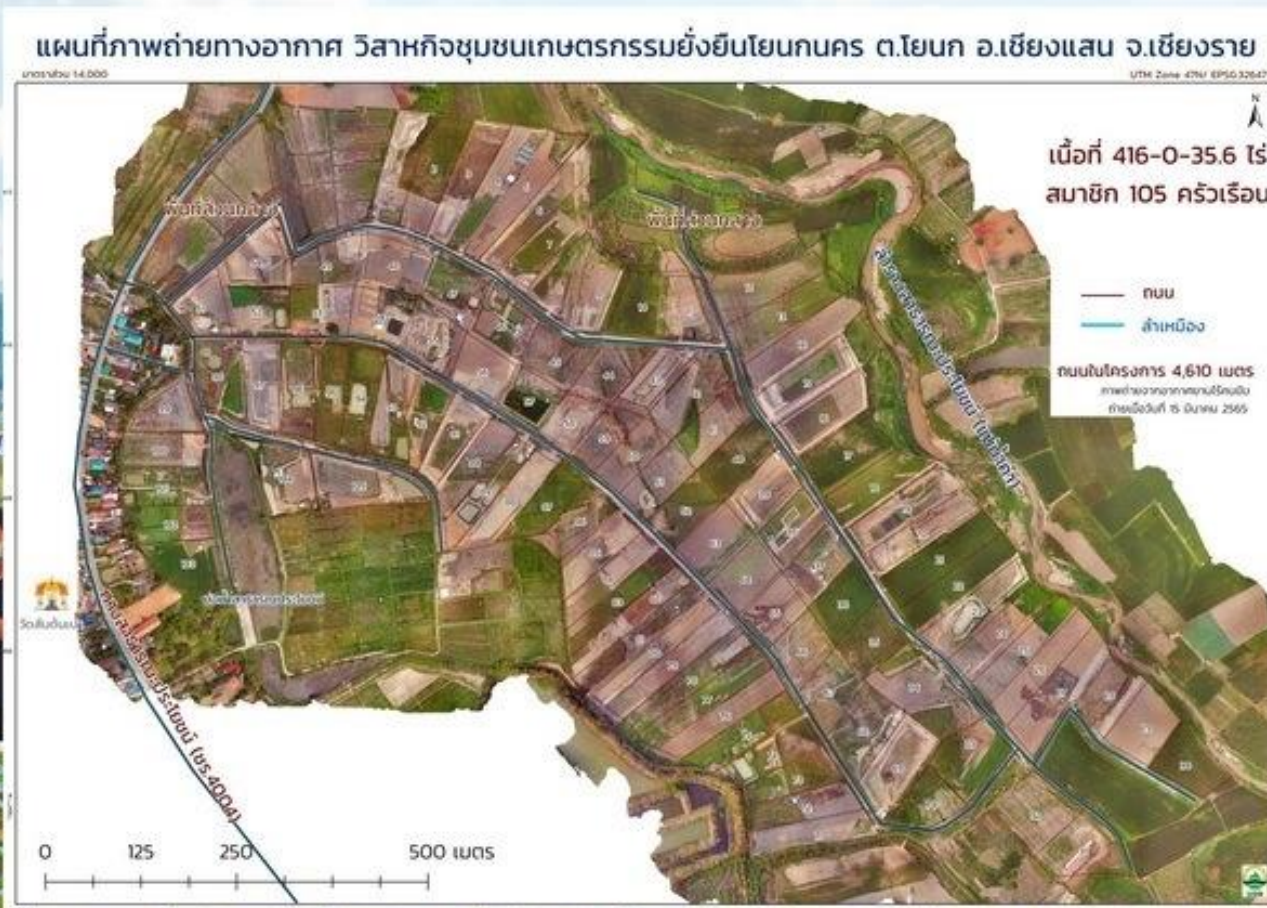




วิสาหกิจชุมชนเกษตรกรรมยั่งยืนโยนนคร ตำบลโยนกร อำเภอเชียงแสน จังหวัดเชียงราย



สนับสนุนโดย
สถาบันบริหารจัดการธนาคารที่ดิน (องค์การมหาชน)
สังกัดสำนักนายกรัฐมนตรีน



วสช. เกษตรกรรมยั่งยืน โยนกนคร จ.เชียงราย

Before



After

105 ครั้วเรือน
416-0-35.6 ไร่



โครงการ(บริษัท)ชุมชนเกษตรกรรมยั่งยืน โยนกนคร (บ้านสันติมาย์)
(Sri Sanchai: Ban San Phai Bann, Banne 1710)

สิ่งอำนวยความสะดวก 3 ไร่:

- ปูหญ้า 100 ตร.ม. 30 %
- สวนสาธารณะ 30 %
- สิ่งอำนวยความสะดวกชุมชน 10 %

พื้นที่ 13.36 ไร่ (17 ไร่ 20 ตารางวา)

วิสาหกิจชุมชนเกษตรกรรมยั่งยืน โยนกนคร
ต.โยนก อ.เชียงแสน จ.เชียงราย

วิสาหกิจชุมชนเกษตรกรรมยั่งยืนโยนกนคร ตำบลโยนก อำเภอเชียงแสน จังหวัดเชียงราย

เนื้อที่ 416-0-35.6 ไร่
ขนาด 100 ครั้วเรือน

ทำสัญญาจะซื้อจะขายเมื่อวันที่ 22 พฤษภาคม 2563





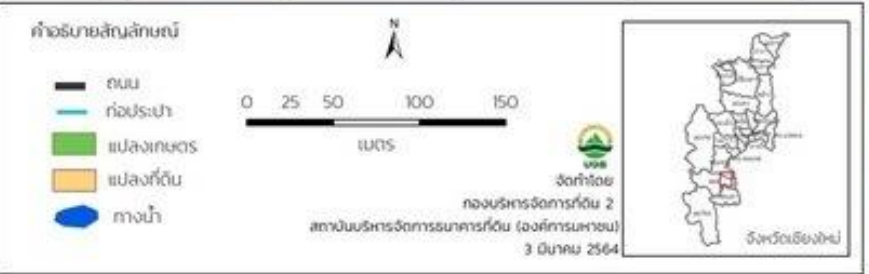
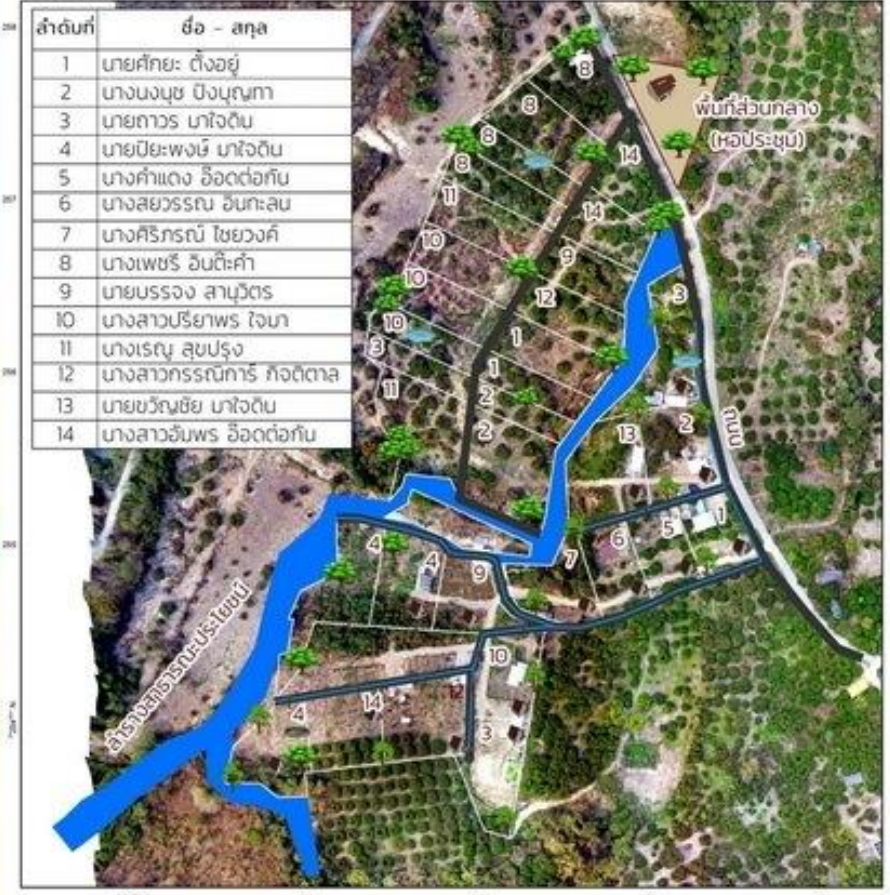
วิสาหกิจชุมชนกลุ่มปฏิรูปที่ดินบ้านห้วยม่วง เพื่อการผลิตลำไยคุณภาพ ตำบลสบเตี๊ยะ อำเภอจอมทอง จังหวัดเชียงใหม่



สนับสนุนโดย
สถาบันบริหารจัดการธนาคารที่ดิน (องค์การมหาชน)
สังกัดสำนักนายกรัฐมนตรี

วิสาหกิจชุมชนกลุ่มปฏิรูปที่ดินบ้านห้วยม่วงเพื่อการผลิตลำไยคุณภาพ ต.สบเตี๊ยะ อ.จอมทอง จ.เชียงใหม่
ขนาดพิกัด 12,500 UTM Zone 47N EPSG:32647

ลำดับที่	ชื่อ - สกุล
1	นายศศิยะ ตั้งอยู่
2	นางนงนุช บึงบุญทา
3	นายถาวร มาใจดี
4	นายปิยะพงษ์ มาใจดี
5	นางคำแดง อี๊ดต่อกีน
6	นางสยวรรณ ชันทะส
7	นางศิริกรณ ไซยวงศ์
8	นางเพชร อินดีคำ
9	นายบรรจง สาวิตร
10	นางสาวปรีญาพร ใจภา
11	นางเรณู สุปรุ่ง
12	นางสาวกรรณิการ์ กวดตาส
13	นายวิญชัย มาใจดี
14	นางสาวอัมพร อี๊ดต่อกีน



วสช. กลุ่มปฏิรูปที่ดินบ้านห้วยม่วงเพื่อการผลิตลำไยคุณภาพ จ.เชียงใหม่

Before



After

14 ครัวเรือน

36-0-23.2 ไร่





วิสาหกิจชุมชนเกษตรยั่งยืนบ้านดงหลวง ตำบลสันทราย อำเภอรัว จังหวัดเชียงใหม่



สนับสนุนโดย

สถาบันบริหารจัดการธนาคารที่ดิน (องค์การมหาชน)

สังกัดสำนักนายกรัฐมนตรี

ผังแปลงแสดงการใช้ประโยชน์ที่ดินวิสาหกิจชุมชนเกษตรยั่งยืนบ้านดงหลวง ตำบลสันทราย อำเภอรัว จังหวัดเชียงใหม่

ภาพถ่ายทางอากาศเมื่อวันที่ 28 ตุลาคม 2564

สัญลักษณ์การใช้ประโยชน์ที่ดิน

พื้นที่ประโยชน์ที่ดินมากกว่า 80%



กองบริหารการที่ดิน 1
วันที่ ๓ มกราคม 2565



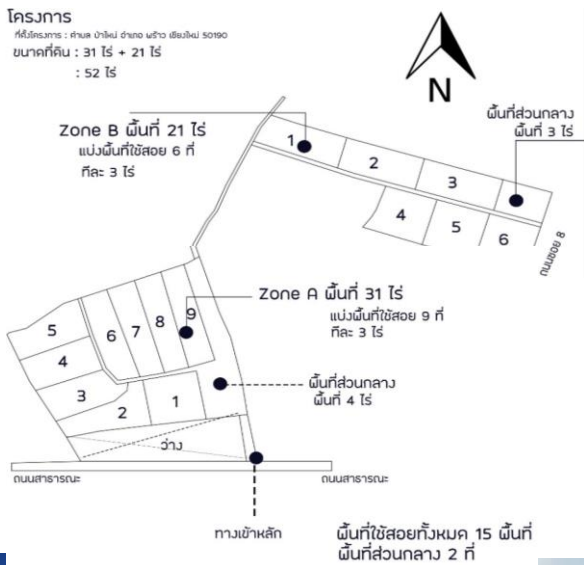
กรมที่ดิน
กองบริหารการที่ดิน (อำนวยการ)
The Land Management Office (Main Department)

วสช. เกษตรยั่งยืนบ้านดงหลวง จ.เชียงใหม่

After

Before

16 ครัวเรือน
53-2-38.3 ไร่





วิสาหกิจชุมชนศาสตร์พระราชากษัตริย์บ้านมั่นคงเมืองแม่สอด ตำบลแม่ปะ อำเภอแม่สอด จังหวัดตาก



สนับสนุนโดย
สถาบันบริหารจัดการธนาคารที่ดิน (องค์การมหาชน)
สังกัดสำนักนายกรัฐมนตรี

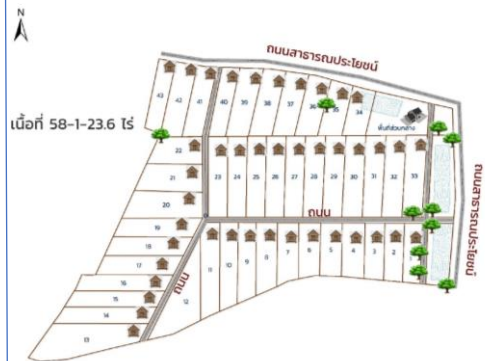


วสช. ศาสตร์พระราชائب้านมั่นคงเมืองแม่สอด ต.แม่ปะ อ. แม่สอด จ. ตาก

Before

After

43 ครัวเรือน 58 ไร่





วิสาหกิจชุมชนไร่นาสวนผสมเกษตรฐานรากช่องโคพัฒนา ตำบลรังนกใหญ่ อำเภอนิคมาย จังหวัดนครราชสีมา



สนับสนุนโดย
สถาบันบริหารจัดการธนาคารที่ดิน (องค์การมหาชน)
สังกัดสำนักนายกรัฐมนตรื



แผนที่ภาพถ่ายทางอากาศ
วิสาหกิจชุมชนไร่นาสวนผสมเกษตรฐานรากช่องโคพัฒนา



วสช. ไร่นาสวนผสมเกษตรกรฐานรากช่องโคพัฒนา

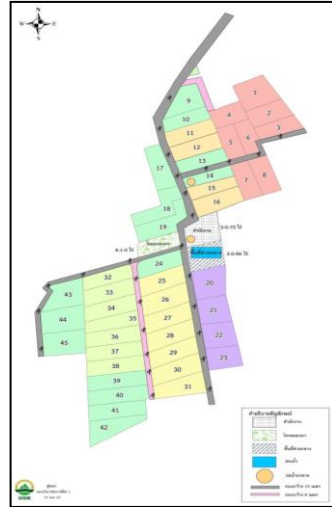
ต.รังกาใหญ่ อ.พิมาย จ.นครราชสีมา

Before

45 ครัวเรือน

150-0-17 ไร่

After



นางนันทนา เหล็กพิมาย



วิสาหกิจชุมชนเกษตรกรรุ่นใหม่พัฒนา ตำบลทับไทร อำเภอโป่งน้ำร้อน จังหวัดจันทบุรี



สนับสนุนโดย
สถาบันบริหารจัดการธนาคารที่ดิน (องค์การมหาชน)
สังกัดสำนักนายกรัฐมนตรี



Before

วสช. เกษตรกรรุ่นใหม่พัฒนา ต.ทับไทร อ.โป่งน้ำร้อน จ.จันทบุรี

After

26 ครัวเรือน

77-1-95.8 ไร่





ชุมชนน้ำแดงพัฒนา

สหกรณ์การเกษตรสหพันธ์เกษตรกรภาคใต้ จำกัด
ตำบลคลองน้อย อำเภอชัยบุรี จังหวัดสุราษฎร์ธานี



สนับสนุนโดย

สถาบันบริหารจัดการธนาคารที่ดิน (องค์การมหาชน)

สังกัดสำนักนายกรัฐมนตรี



สหพันธ์เกษตรกรภาคใต้ (ชุมชนน้ำแดงพัฒนา)

ต.คลองน้อย อ.ชัยบุรี จ.สุราษฎร์ธานี

Before

After

37 ครัวเรือน

69-0-77.3 ไร่



ความมั่นคงทางอาหาร พืชชุมชนรอดทุกสถานการณ์วิกฤต



ชุมชนน้ำแดงพัฒนา ต. คลองน้อย อ. ชัยบุรี จ. สุราษฎร์ธานี

สหกรณ์การเกษตร สหพันธ์เกษตรกรภาคใต้ จำกัด (สกต.)



บจส. ยุติความขัดแย้งในพื้นที่ - สนับสนุนการใช้ประโยชน์ที่ดิน ให้สมาชิกพึ่งพาตนเองได้ด้วยวิธีการจัดซื้อที่ดิน 69 ไร่เศษ และทำสัญญากับสหกรณ์ สกต.เมื่อ 29 ม.ค. 2564





วิสาหกิจชุมชนรวมพลังสร้างอาชีพวัดประดู่ ตำบลปากฉลุย อำเภอกำแพง จังหวัดสุราษฎร์ธานี



สนับสนุนโดย
สถาบันบริหารจัดการธนาคารที่ดิน (องค์การมหาชน)
สังกัดสำนักนายกรัฐมนตรีย

แผนที่ภาพถ่ายทางอากาศการใช้ประโยชน์ที่ดิน วิสาหกิจชุมชนรวมพลังสร้างอาชีพวัดประดู่
ตำบลปากฉลุย อำเภอกำแพง จังหวัดสุราษฎร์ธานี



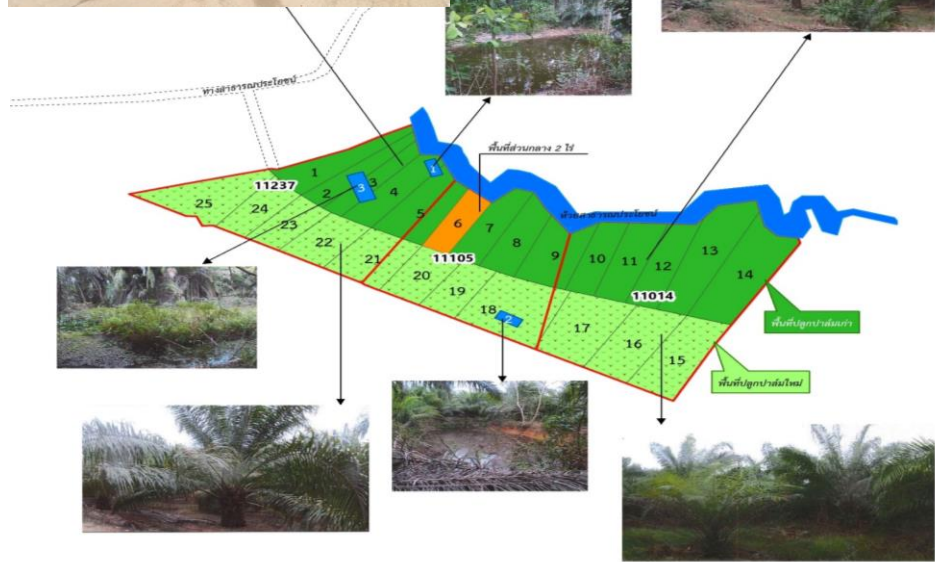
วสช. ร่วมพลังสร้างอาชีพวัดประดู่ จ.สุราษฎร์ธานี

ต.ปากฉลุย อ.ท่าฉาง จ.สุราษฎร์ธานี

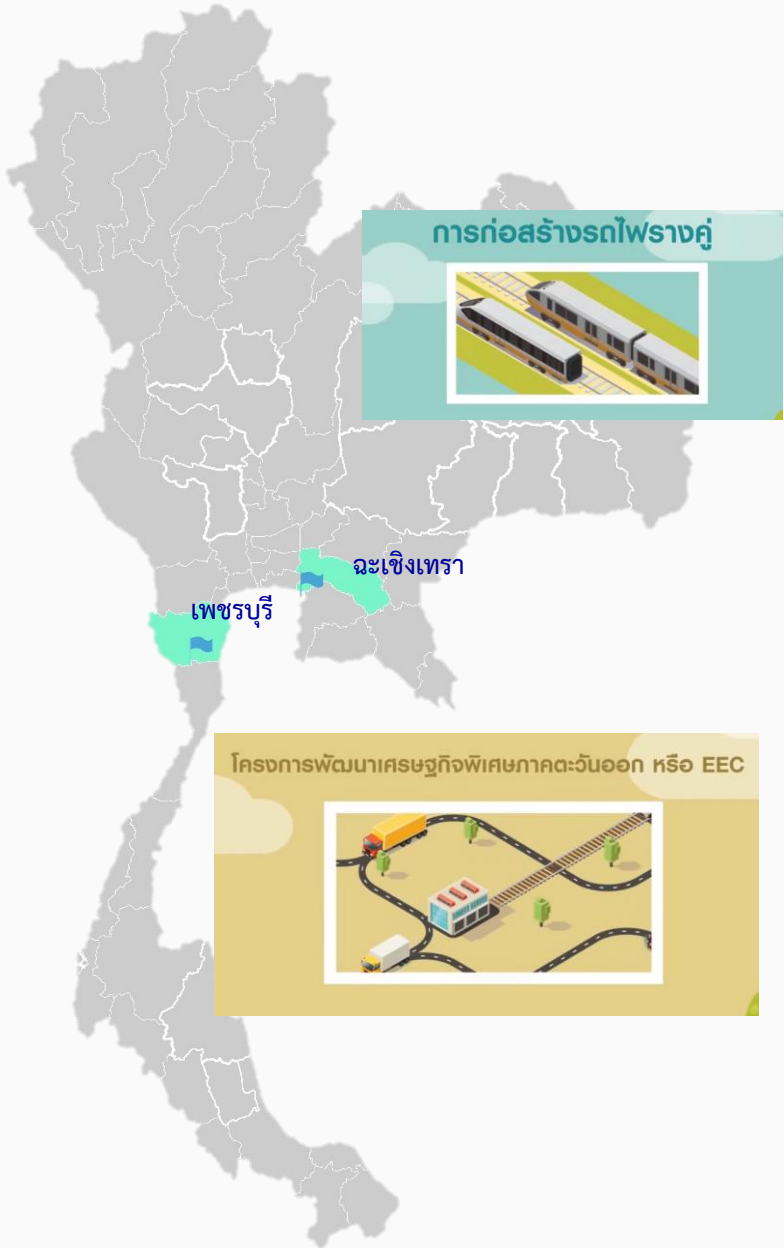
Before



After
23 ครัวเรือน
117-3-77 ไร่



โครงการช่วยเหลือผู้ประสบปัญหาที่ดินจากการดำเนินนโยบายของรัฐ



ช่วยเหลือเกษตรกร และผู้ยากจน ที่ประสบปัญหา
ด้านที่ดินจากการดำเนินนโยบายของรัฐ โดยการ
จัดซื้อที่ดิน



เป้าหมาย

ช่วยเหลือเกษตรกรฯ ที่ประสบปัญหาด้าน
ที่ดินจากการดำเนินนโยบายของรัฐ โดยการ
จัดซื้อที่ดิน จำนวน 50 ราย



ผลการดำเนินงาน

พื้นที่ จ.เพชรบุรี และ จ.ฉะเชิงเทรา
รวมเนื้อที่ 103-2-51.3 ไร่ โดยมีเกษตรกร
ได้รับความช่วยเหลือจำนวน 53 ราย



วิสาหกิจชุมชนแกวกกล้า

ตำบลลัดหลวง อำเภอกำแพง จังหวัดเพชรบุรี

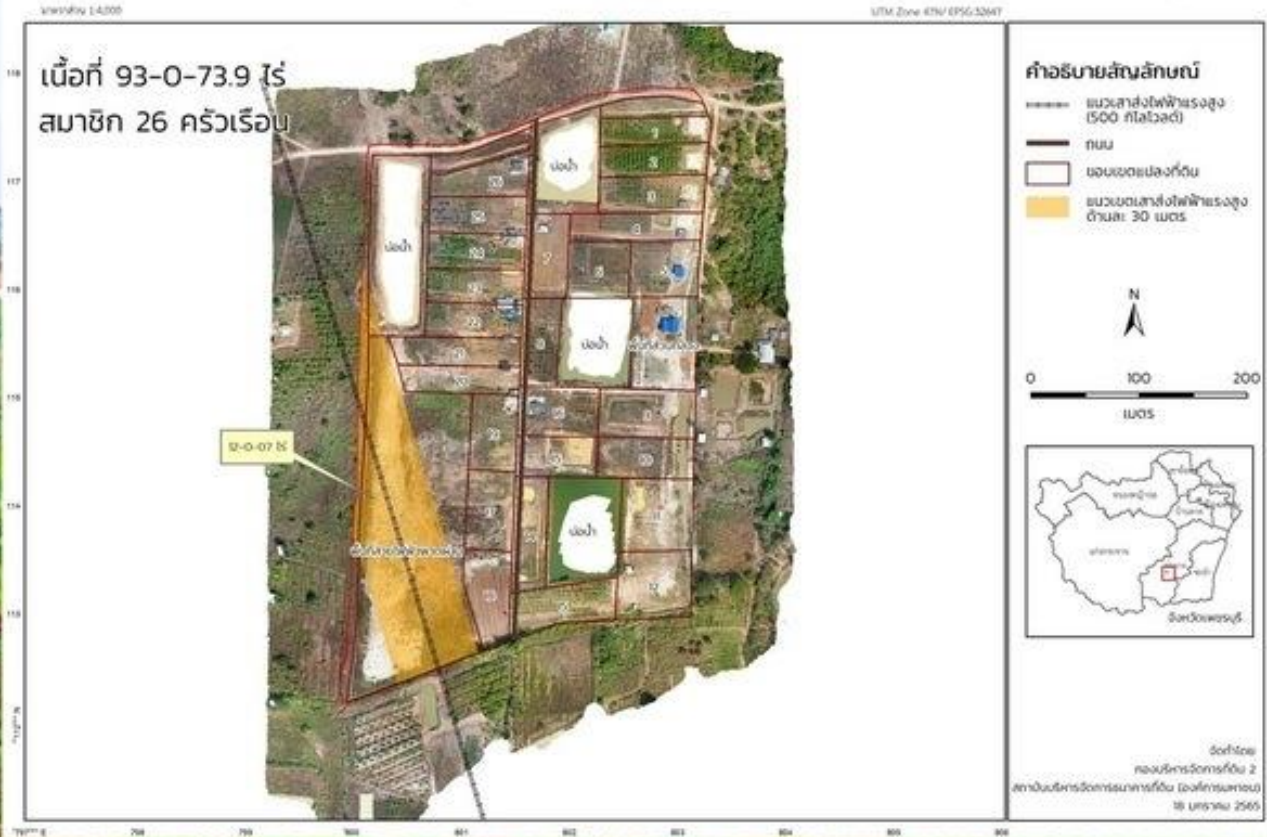


สนับสนุนโดย

สถาบันบริหารจัดการธนาคารที่ดิน (องค์การมหาชน)

สังกัดสำนักนายกรัฐมนตรื

แผนที่ภาพถ่ายทางอากาศวิสาหกิจชุมชนแกวกกล้า ตำบลลัดหลวง อำเภอกำแพง จังหวัดเพชรบุรี



Before

วสช. แก้วกล้า จ.เพชรบุรี



After

26 ครัวเรือน
93-0-73.9 ไร่



ขอแสดงความยินดีกับกลุ่มวิสาหกิจชุมชนแก้วกล้า ต.ลาดหลอง อ. ท่ายาง จ. เพชรบุรี
ที่ได้รับรางวัลเครือข่าย(ตำบลปศุสัตว์) ดีเด่นระดับเขต ประจำปี 2564
ของคณะกรรมการสำนักงานปศุสัตว์ (ภาพ วันที่ 14 มิ.ย. 2564)



"ตอนเริ่มต้นมันไม่มี ชีวิตขึ้น ขึ้น ดึงดูดจากไม้ค้อน
ใบค้อน แมองต่างๆ มีคนเข้ามาจับแมลงไม้ค้อนที่ค้อน
อุดมสมบูรณ์มากขึ้น ผลผลิตเพิ่มมากขึ้นกว่า 30% ฝักใบ
ปลูกได้มากขึ้น เพราะดินขึ้น เราลดต้นทุนค่าเมล็ดพันธุ์
ได้ 95% จากชนิดที่ปลูกทั้งหมด เพราะกับเมล็ดพันธุ์
ค้อน มีอาณาใช้ชุมชนขึ้นปศุสัตว์ ปลูกที่ค้อนได้ ไม่ค่อย
เครียดกับเงินไว้ซื้อปุ๋ยเคมีมันมีค้อน และได้ซื้อปุ๋ย
ให้ไปเดินวิทยากรและบุคลากรผู้ทำงานเกษตรอินทรีย์"

วิมล มีชนะน ประธานกลุ่มวิสาหกิจชุมชนแก้วกล้า





วิสาหกิจชุมชนเกษตรประมงธรรมชาติ ตำบลบางผึ้ง อำเภอบางปะกง จังหวัดฉะเชิงเทรา



สนับสนุนโดย
สถาบันบริหารจัดการธนาคารที่ดิน (องค์การมหาชน)
สังกัดสำนักนายกรัฐมนตรี

วิสาหกิจชุมชนเกษตรประมงธรรมชาติ
ตำบลบางผึ้ง อำเภอบางปะกง จังหวัดฉะเชิงเทรา



วิสาหกิจชุมชนเกษตรประมงธรรมชาติ ต.บางฝั่ง อ.บางปะกง จ.ฉะเชิงเทรา

Before

พื้นที่ 9-3-56.2 ไร่
จำนวน 27 ราย



After



โครงการนำร่องธนาคารที่ดินในพื้นที่นำร่อง 5 ชุมชน



บจธ. ได้ช่วยเหลือเกษตรกรภายใต้โครงการนำร่องฯ ที่ไม่มีที่ดินทำกิน หรือมีแต่ไม่เพียงพอต่อการประกอบอาชีพ โดยการจัดซื้อที่ดินในพื้นที่ จ.เชียงใหม่ และ จ.ลำพูน



เป้าหมาย ช่วยเหลือเกษตรกร/ผู้ยากจนที่มีความเดือดร้อนด้านที่ดินทำกิน ในพื้นที่นำร่อง 5 ชุมชน โดยการจัดซื้อที่ดิน รวม 499 ครัวเรือน เนื้อที่ 810-1-42.6 ไร่



ผลการดำเนินงาน

จำนวน **500** ครัวเรือน

เนื้อที่ **741-3-91.5** ไร่



บ้านไร่ดง หมู่ที่ 3 (บ้านใหม่ป่าฝาง หมู่ที่ 15) ตำบลน้ำดิบ อำเภอป่าซาง จังหวัดลำพูน



- แปลงเป้าหมายทั้งหมด
- อยู่ระหว่างการเจรจา
- แปลงที่ดินอนุญาตให้ใช้ประโยชน์ในที่ดิน
- ขอบเขตชุมชน

พื้นที่ 46-3-10 ไร่
จำนวน 251 ราย



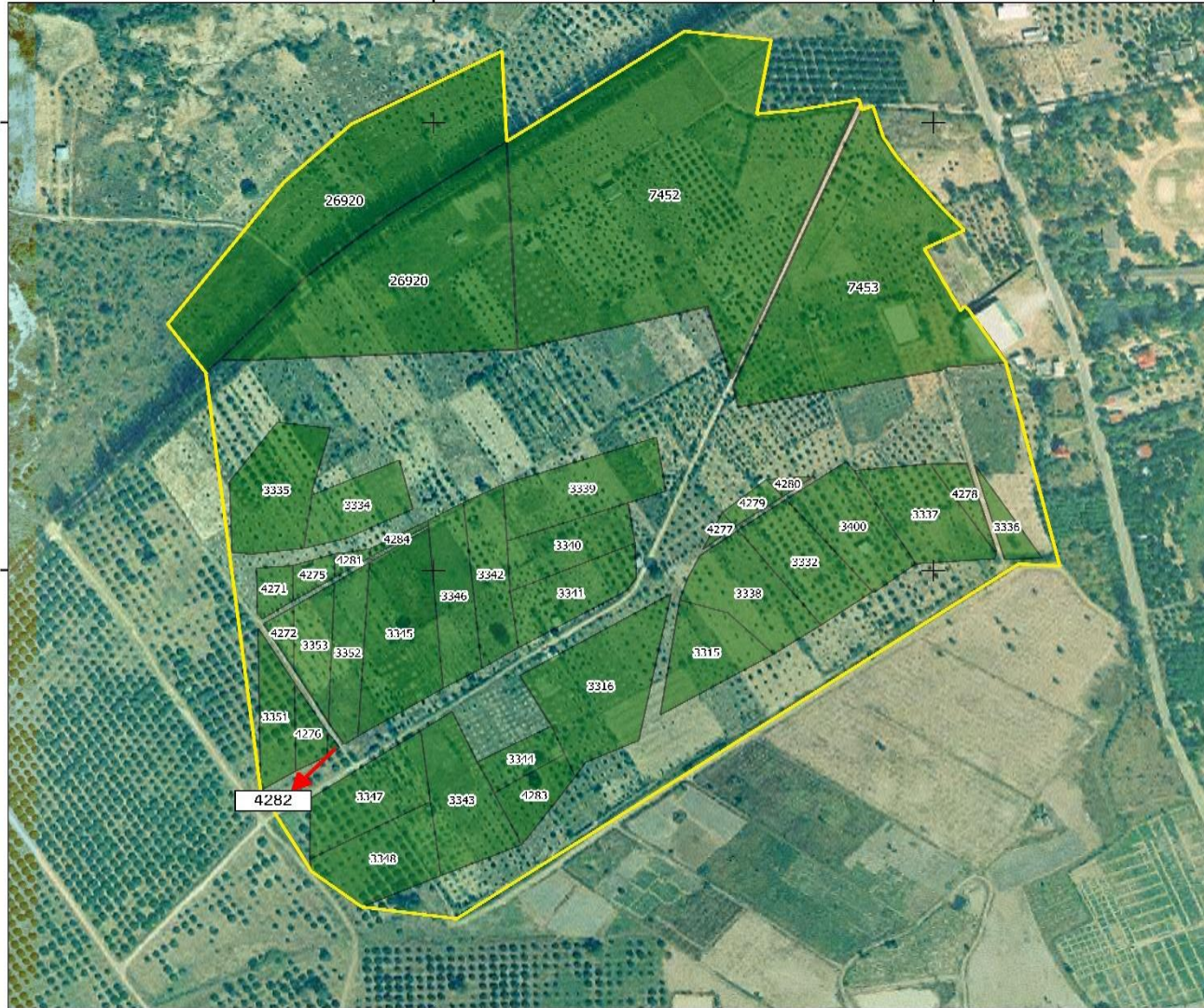
มาตราส่วน 1:4000
0 50 100 150 200 m

ข้อมูล ณ วันที่ 4 พ.ค. 2560

สหกรณ์การเกษตรไร่นาชุมชนป่าซาง จำกัด



บ้านแพะใต้ หมู่ที่ ๗ ตำบลหนองล่อง อำเภอเวียงหนองล่อง จังหวัดลำพูน



สหกรณ์การเกษตรไร่นาชุมชนบ้านแพะใต้ จำกัด



- แปลงเป้าหมายทั้งหมด
- อยู่ระหว่างการเจรจา
- แปลงที่ดินอนุญาตให้ใช้ประโยชน์ที่ดิน
- ขอบเขตชุมชน

พื้นที่ 140-0-78.3 ไร่
จำนวน 76 ราย



มาตราส่วน 1:4000
50 0 50 100 150 200 m

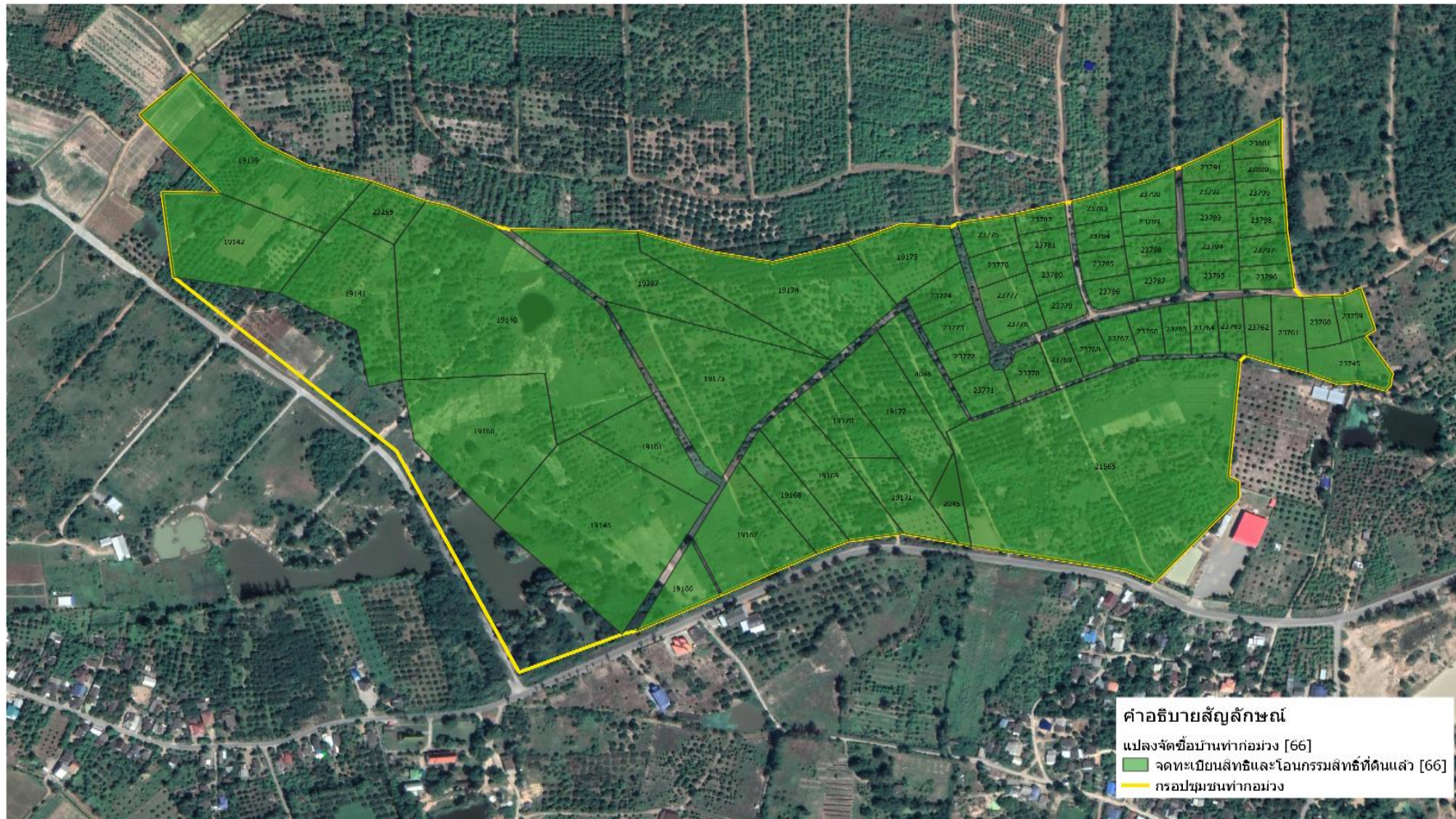
ข้อมูล ณ วันที่ 4 ก.ค. 2560



บ้านท่ากอม่วง ต.หนองปลาสะวาย อ.บ้านโฮ้ง จ.ลำพูน

พื้นที่ **314-2-19.9** ไร่ จำนวน 84 ราย

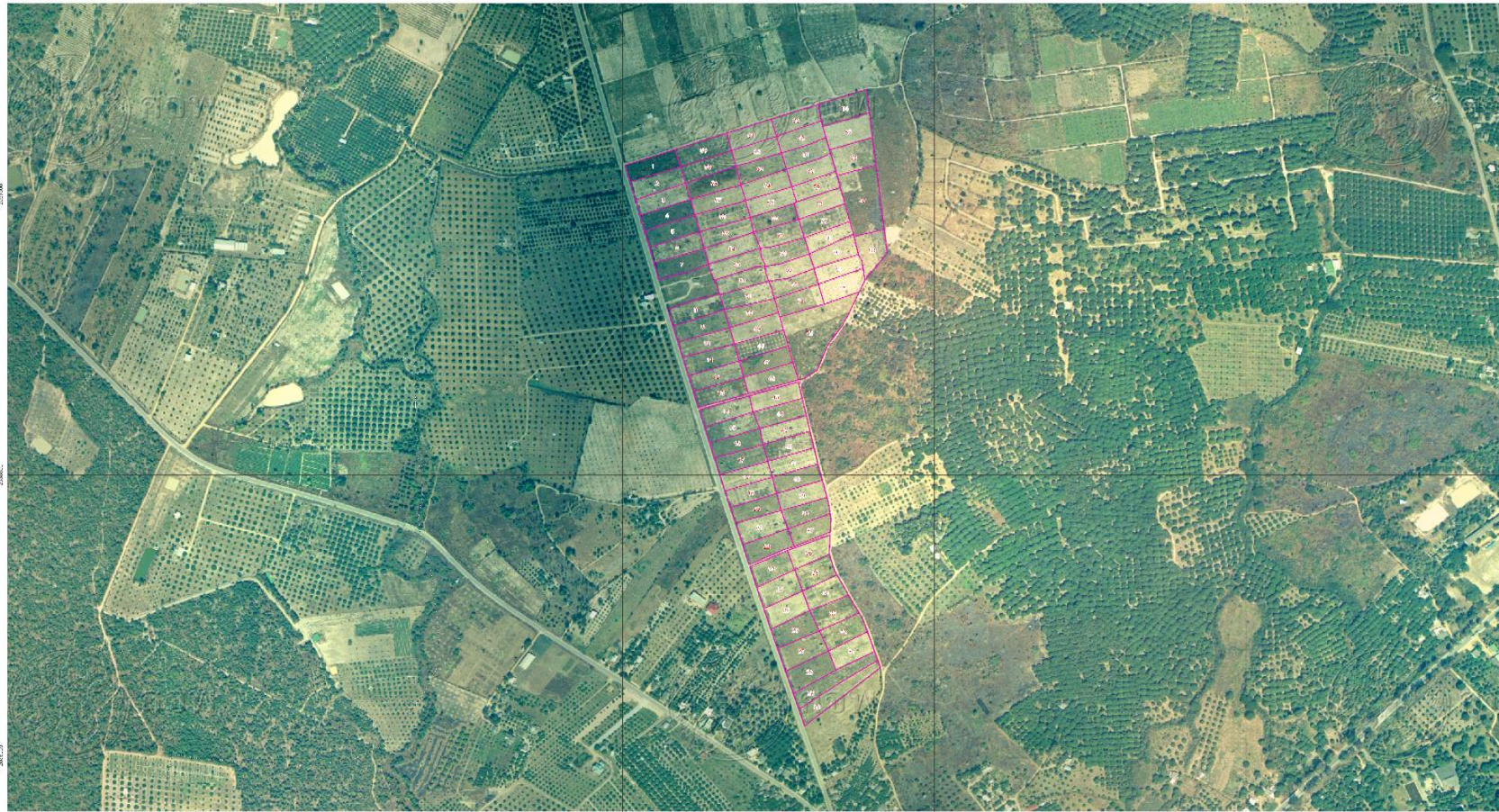
สหกรณ์การเกษตรไร่นาชุมชน บ้านท่ากอม่วง จำกัด



บ้านแม่อาว ตำบลนครเจดีย์ อำเภอป่าซาง จังหวัดลำพูน เนื้อที่ 142-0-80 ไร่

แผนที่ แปลงที่ดินที่มีการถือครอง

บ้านแม่อาว หมู่ที่ 3 ตำบลนครเจดีย์ อำเภอป่าซาง จังหวัดลำพูน

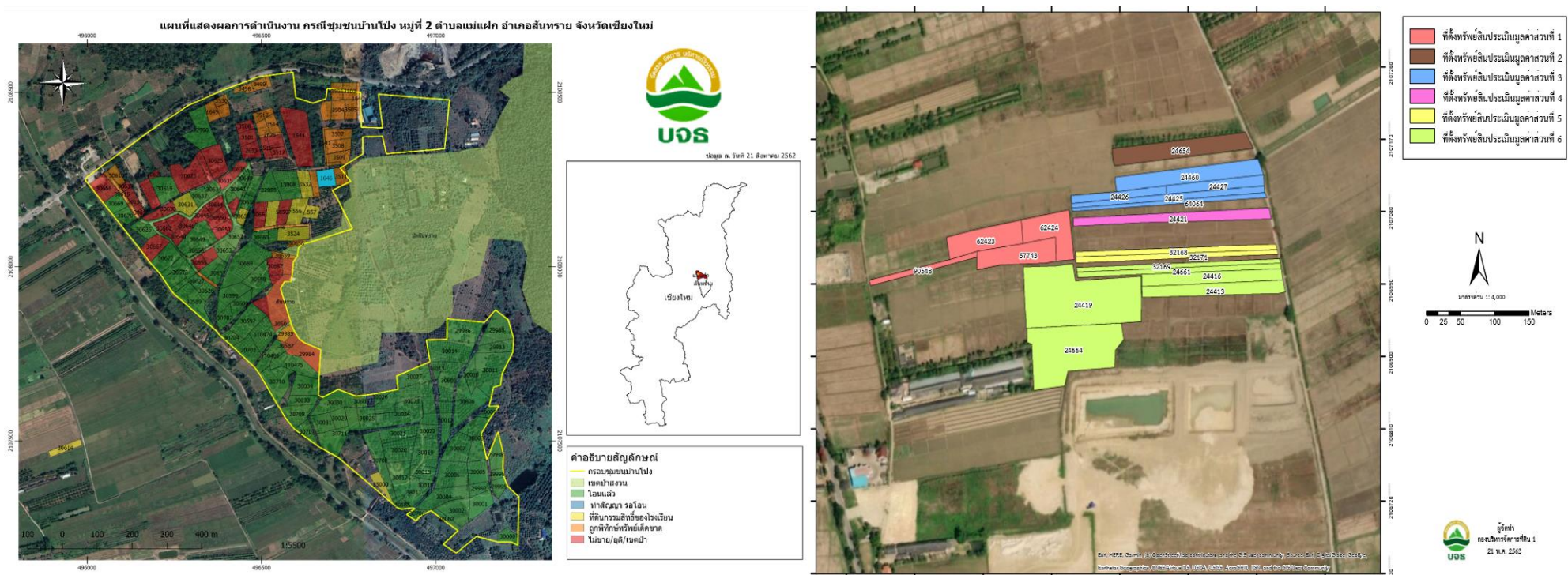


<p>ข้อมูลเบื้องต้นเกี่ยวกับแปลงที่ดินที่มีการถือครอง</p> <p>ข้อมูลแปลงที่ดินที่มีการถือครอง</p> <p>ข้อมูลแปลงที่ดินที่มีการถือครอง</p>	<p>รายละเอียดแปลงที่ดินที่มีการถือครอง</p> <p>ข้อมูลแปลงที่ดินที่มีการถือครอง</p> <p>ข้อมูลแปลงที่ดินที่มีการถือครอง</p>	<p>ข้อมูลแปลงที่ดินที่มีการถือครอง</p> <p>ข้อมูลแปลงที่ดินที่มีการถือครอง</p> <p>ข้อมูลแปลงที่ดินที่มีการถือครอง</p>	<p>ข้อมูลแปลงที่ดินที่มีการถือครอง</p> <p>ข้อมูลแปลงที่ดินที่มีการถือครอง</p> <p>ข้อมูลแปลงที่ดินที่มีการถือครอง</p>
--	--	--	--



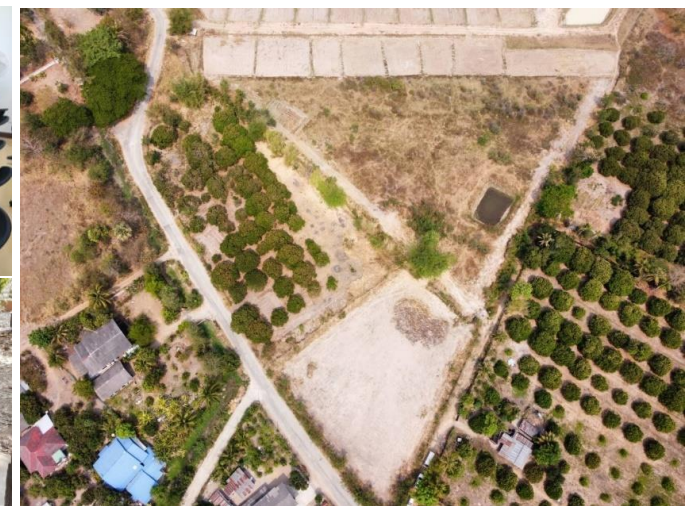
บ้านโป่ง หมู่ที่ 2 ตำบลแม่แฝก อำเภอสันทราย จังหวัดเชียงใหม่ พื้นที่ 240-1-83.3 ไร่ จำนวน 89 ราย

สหกรณ์ปฏิรูปที่ดินเพื่อการเกษตรที่ยั่งยืน อ.สันทราย จำกัด



“โครงการที่ดินปันสุข”

นวัตกรรมใหม่เพื่อแก้ไขปัญหาการกระจุกตัวของ การถือครองที่ดินจากการเก็งกำไรในที่ดิน ซึ่งเป็นเหตุให้ที่ดินถูกทิ้งร้างไม่ทำประโยชน์หรือใช้ประโยชน์ไม่เต็มที่ และสูญเสียพื้นที่ที่เหมาะสมสำหรับการทำเกษตรกรรม





ที่ดินที่ประสงค์เข้าร่วมโครงการที่ดินปันสุข
(ข้อมูล ณ กุมภาพันธ์ 2564)

ภาคเหนือ	เชียงใหม่	2 แปลง	รวม	8 ไร่	35 ราย (ระดับจังหวัด)
	ลำปาง	3 แปลง	รวม	17 ไร่	3 ราย (ระดับจังหวัด)
ภาคกลาง	นครปฐม	2 แปลง	รวม	6 ไร่	27 ราย (ระดับจังหวัด)
	สิงห์บุรี	1 แปลง	รวม	1 ไร่	1 ราย (ระดับจังหวัด)
	เพชรบูรณ์	2 แปลง	รวม	29 ไร่	10 ราย (ระดับจังหวัด)
	กำแพงเพชร	2 แปลง	รวม	21 ไร่	1 ราย (ระดับจังหวัด)
	อยุธยา	1 แปลง	รวม	6 ไร่	11 ราย (ระดับจังหวัด)
ภาคตะวันตก	กาญจนบุรี	4 แปลง	รวม	24 ไร่	11 ราย (ระดับจังหวัด)
	ตาก	6 แปลง	รวม	98 ไร่	44 ราย (ระดับจังหวัด)
	ประจวบคีรีขันธ์	3 แปลง	รวม	41 ไร่	4 ราย (ระดับจังหวัด)
	ราชบุรี	1 แปลง	รวม	1 ไร่	17 ราย (ระดับจังหวัด)
ภาคอีสาน	อุดรธานี	1 แปลง	รวม	21 ไร่	4 ราย (ระดับจังหวัด)
	สุรินทร์	1 แปลง	รวม	6 ไร่	3 ราย (ระดับจังหวัด)



ผู้ประสงค์ใช้ประโยชน์ในที่ดิน

เว็บไซต์ **FLM** clm.labai.or.th

โครงการต้นกล้าคืนถิ่น

ระบบเพิ่มโอกาสเข้าถึงที่ดิน eservice.labia.or.th

ผู้ยากจน/ผู้เดือดร้อนเรื่องที่ดินทำกิน ต้องการหาเลี้ยงชีพด้วยเกษตรกรรม

(ยังไม่เปิดใช้ระบบ)



ที่ดิน 29 แปลง

ที่ดิน 279 ไร่

เจ้าของที่ดิน 9 ราย

บูรณาการทำงานร่วมกัน

โดย บจร. ทำหน้าที่เป็นผู้ประสานและติดตาม



ที่ดินเอกชน

ถูกใช้ประโยชน์

อย่างคุ้มค่า

ผู้เช่าใช้ที่ดินสามารถ
ทำการเกษตรบนที่ดินได้จริง

ดำเนินการให้ความช่วยเหลือไปแล้ว

เกษตรกร จำนวน 30 ราย

พื้นที่ 102-0-41.5ไร่

ตัวกลาง
ประสาน

ผู้เช่าใช้ที่ดิน

- มีที่ดินทำกินด้านเกษตรกรรม
- ดำเนินชีวิตตามหลักปรัชญาเศรษฐกิจพอเพียง
- สร้างรายได้อย่างยั่งยืนด้วยเกษตรทฤษฎีใหม่
- เข้าถึงความช่วยเหลือของโครงการภาครัฐ

เจ้าของที่ดิน
เอกชน

- อนุญาตให้เช่าใช้ที่ดิน โดยไม่คิดค่าเช่าหรือ คิดค่าเช่าต่ำเป็นพิเศษ อย่างน้อย 5 ปี

องค์การบริหาร
ส่วนตำบล

- สนับสนุนบุคลากร/สถานที่/อุปกรณ์/เครื่องมือ
- ประสานความร่วมมือกับหน่วยงานในท้องถิ่น
- สาธารณูปโภคพื้นฐาน

ผู้ใหญ่บ้าน

- ประปาหมู่บ้าน
- สนับสนุนด้านต่าง ๆ
- ประสานความร่วมมือกับสมาชิกในชุมชน

เกษตรกรตัวอย่าง/
สมาชิกในชุมชน

- ให้คำปรึกษาเกี่ยวกับเกษตรทฤษฎีใหม่/เกษตรอินทรีย์
- ข้อมูลตลาด/แหล่งขายวัตถุดิบ
- ความเอื้อเฟื้อเพื่อเกื้อกูลต่าง ๆ

สำนักงาน
เกษตรอำเภอ/
กรมพัฒนาที่ดิน

- การจดทะเบียนเกษตรกร
- แนะนำโครงการหรือการสนับสนุนจากภาครัฐ
- ให้องค์ความรู้และคำปรึกษา กฎระเบียบต่าง ๆ ที่เกี่ยวข้อง

ขอบเขตอำนาจหน้าที่

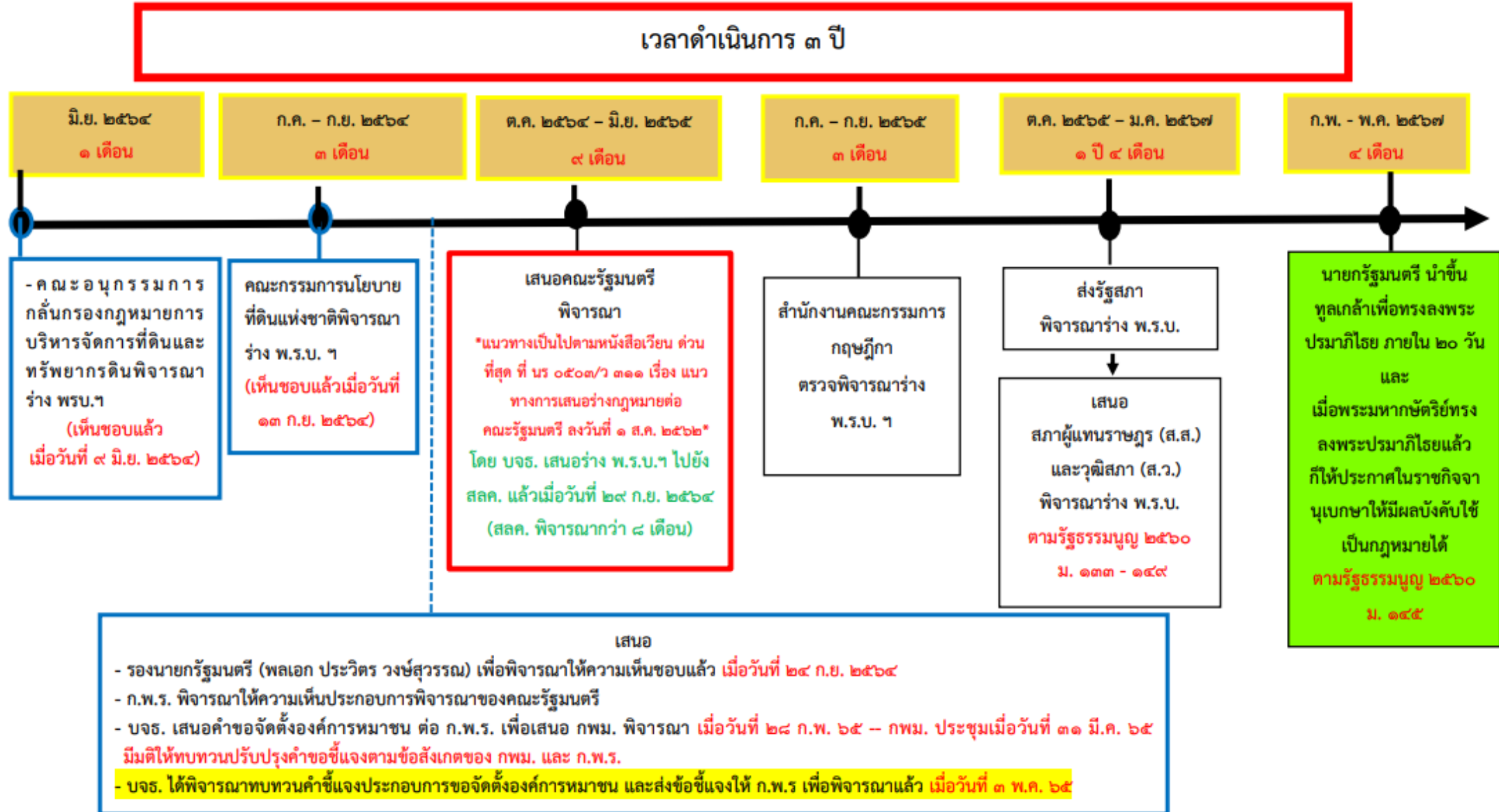
- เป็นตัวกลางระหว่างเจ้าของที่ดินและผู้เช่าใช้ที่ดิน
- ติดตามดูแลการใช้ที่ดิน
- ลำดับขั้นตอน/วางแผน
- ประสาน/ส่งเสริมการทำงานร่วมกันอย่างบูรณาการ
- ส่งเสริมให้ทุกฝ่ายมีส่วนร่วมและแลกเปลี่ยนความเห็นกันในทุกขั้นตอน
- ช่วยเหลือเรื่องการติดต่อ ยื่นคำขอกับหน่วยงานต่าง ๆ

- ไม่มีส่วนผูกพันด้านนิติกรรมสัญญา
- ไม่มีการลงทุนเป็นตัวเงินกับที่ดิน
- ไม่มีส่วนได้เสียใดๆ กับฝ่ายใดฝ่ายหนึ่ง

*หมายเหตุ ระดับความร่วมมือขึ้นกับปัจจัยแวดล้อมและบริบทที่แตกต่างกันไปตามแต่ละพื้นที่



ขั้นตอนการเสนอร่างพระราชบัญญัติสถาบันบริหารจัดการที่ดินและกระจายการถือครองที่ดินอย่างเป็นธรรมและยั่งยืน พ.ศ.



เป็นการคาดการณ์ระยะเวลาของการเสนอร่างพระราชบัญญัติฯ



สถาบันบริหารจัดการธนาคารที่ดิน (องค์การมหาชน)
The Land Bank Administration Institute (Public Organization)



ขอขอบคุณ

